

Železniční stanice Martinice v Krkonoších

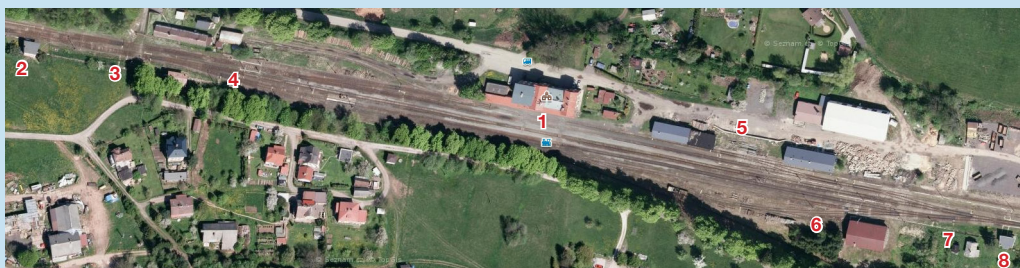
Kulturní památka ČR



Železniční stanice Martinice v Krkonoších z roku 1871 leží na trati 040 Chlumeč nad Cidlinou-Trutnov hl. n. Areál železniční stanice je unikátní technická památka, která již nikde v České republice nemá obdoby a která zahrnuje unikátní soubor dochovaných budov, technických zařízení a původních funkčních technologií.

Zabezpečovací zařízení je zachováno v původní provozní sestavě a je dosud v plném rozsahu funkční a provozované. Jedná se o elektromechanické staniční zabezpečovací zařízení s mechanickými návěstidly hlavními i seřaďovacími a s mechanickými přestavníky. Dochovaná technologie představuje historicky hodnotnou ukázkou stavění a zabezpečení vlakové cesty. Rovněž výpravní budova a kolejiště se dochovaly v původní podobě bez větších rušivých zásahů.

Památková hodnota areálu železniční stanice Martinice v Krkonoších spočívá v jeho ojedinělé úplnosti, v železniční síti České republiky se podobný funkční celek již nevyskytuje. Z tohoto důvodu byla stanice vyhlášena kulturní památkou České republiky.



1. Výpravní budova
2. Stavědlo 2, Roztocké - Jilemnické zhlaví
3. Mechanické závory s předzváněčem „Trojlístek“ a vodárna ze studnou
4. Vodní jeřáb a popelová jáma
5. Staniční sklady
6. Lokomotivní remíza
7. Vechtrovna
8. Stavědlo 1, Kunčické zhlaví

Železniční stanice Martinice v Krkonoších

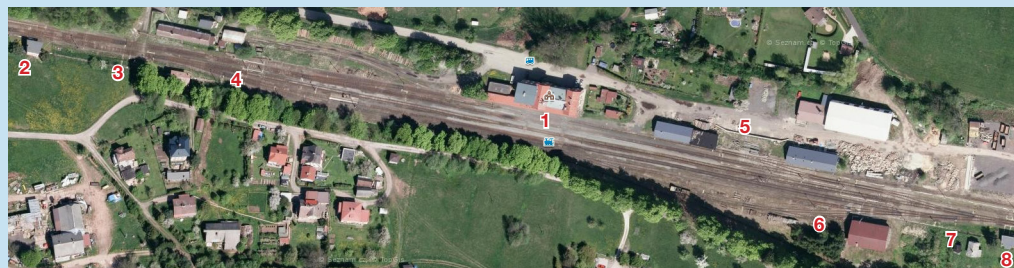
Kulturní památka ČR



Železniční stanice Martinice v Krkonoších z roku 1871 leží na trati 040 Chlumeč nad Cidlinou-Trutnov hl. n. Areál železniční stanice je unikátní technická památka, která již nikde v České republice nemá obdoby a která zahrnuje unikátní soubor dochovaných budov, technických zařízení a původních funkčních technologií.

Zabezpečovací zařízení je zachováno v původní provozní sestavě a je dosud v plném rozsahu funkční a provozované. Jedná se o elektromechanické staniční zabezpečovací zařízení s mechanickými návěstidly hlavními i seřaďovacími a s mechanickými přestavníky. Dochovaná technologie představuje historicky hodnotnou ukázkou stavění a zabezpečení vlakové cesty. Rovněž výpravní budova a kolejiště se dochovaly v původní podobě bez větších rušivých zásahů.

Památková hodnota areálu železniční stanice Martinice v Krkonoších spočívá v jeho ojedinělé úplnosti, v železniční síti České republiky se podobný funkční celek již nevyskytuje. Z tohoto důvodu byla stanice vyhlášena kulturní památkou České republiky.



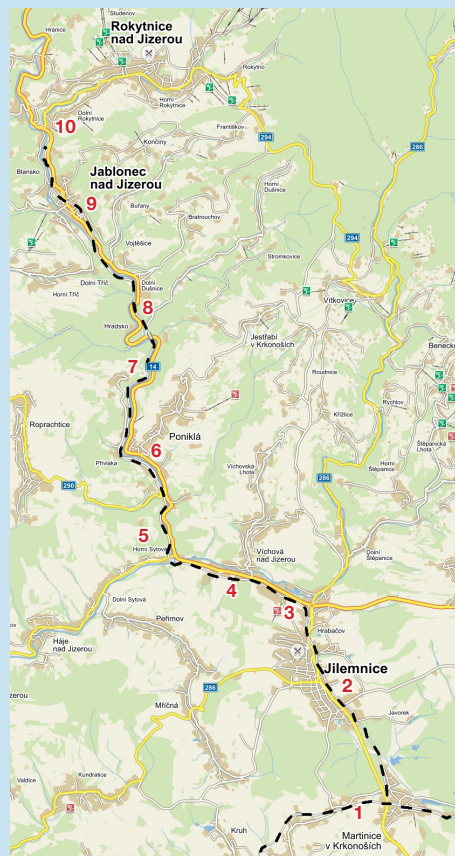
1. Výpravní budova
2. Stavědlo 2, Roztocké - Jilemnické zhlaví
3. Mechanické závory s předzváněčem „Trojlístek“ a vodárna ze studnou
4. Vodní jeřáb a popelová jáma
5. Staniční sklady
6. Lokomotivní remíza
7. Vechtrovna
8. Stavědlo 1, Kunčické zhlaví

Trat' 042 Martinice-Rokytnice nad Jizerou

Lokálka z Martinic do Rokytnice nad Jizerou je jednokolejná regionální trať. Téměř hned po vybudování a zprovoznění trati z Velkého Oseku do Trutnova a Poříčí se začalo uvažovat o výstavbě dráhy spojující centrum Krkonoš s touto hlavní tratí. K realizaci však došlo až po dlouhých odkladech a diskusích o trasování na konci století. Koncese pro výstavbu dráhy byla vystavena 29. srpna 1898 společností Místní dráha Martinice v Krkonoších-Rokytnice nad Jizerou. Hlavním iniciátorem stavby lokálky byl známý krkonošský politik, mecenáš a podnikatel Jan Nepomuk František Harrach. S výstavbou se započalo 10. října 1898 a ke slavnostnímu zahájení provozu na trati došlo 7. prosince 1899. Dráhu vlastnila společnost Místní dráha Martinice v Krkonoších-Rokytnice nad Jizerou od zahájení dopravy v prosinci 1899 až do svého zestátnění roku 1935. V okolí tratě lze navštívit velké množství turistických zajímavostí a muzeí, například Krkonošské muzeum v jilemnickém zámku, rodovém sídle hraběte Harracha, v Poniklé muzeum krkonošských řemesel nebo v Hradsku zříceninu hradu Níštějka.



Jan Nepomuk František Harrach
(1828-1909)



1. Martinice v Krkonoších
2. Jilemnice
3. Hrabačov
4. Víchová nad Jizerou
5. Horní Sytová
6. Poniklá
7. Poniklá zastávka
8. Jablonec nad Jizerou-Hradsko
9. Jablonec nad Jizerou
10. Rokytnice nad Jizerou

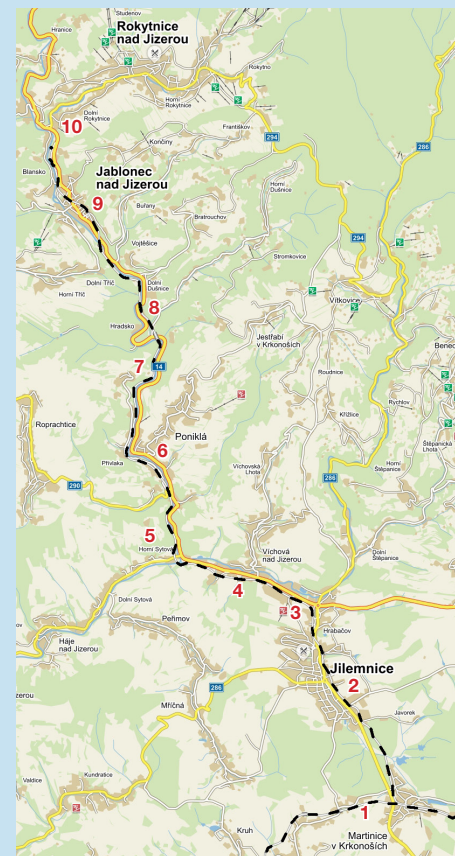
Kontakty:
Spolek železniční historie Martinice v Krkonoších č. p. 131, PSČ 512 32,
tel: 724 010 877, www.nadrazimartinice.cz

Trat' 042 Martinice-Rokytnice nad Jizerou

Lokálka z Martinic do Rokytnice nad Jizerou je jednokolejná regionální trať. Téměř hned po vybudování a zprovoznění trati z Velkého Oseku do Trutnova a Poříčí se začalo uvažovat o výstavbě dráhy spojující centrum Krkonoš s touto hlavní tratí. K realizaci však došlo až po dlouhých odkladech a diskusích o trasování na konci století. Koncese pro výstavbu dráhy byla vystavena 29. srpna 1898 společností Místní dráha Martinice v Krkonoších-Rokytnice nad Jizerou. Hlavním iniciátorem stavby lokálky byl známý krkonošský politik, mecenáš a podnikatel Jan Nepomuk František Harrach. S výstavbou se započalo 10. října 1898 a ke slavnostnímu zahájení provozu na trati došlo 7. prosince 1899. Dráhu vlastnila společnost Místní dráha Martinice v Krkonoších-Rokytnice nad Jizerou od zahájení dopravy v prosinci 1899 až do svého zestátnění roku 1935. V okolí tratě lze navštívit velké množství turistických zajímavostí a muzeí, například Krkonošské muzeum v jilemnickém zámku, rodovém sídle hraběte Harracha, v Poniklé muzeum krkonošských řemesel nebo v Hradsku zříceninu hradu Níštějka.



Jan Nepomuk František Harrach
(1828-1909)



1. Martinice v Krkonoších
2. Jilemnice
3. Hrabačov
4. Víchová nad Jizerou
5. Horní Sytová
6. Poniklá
7. Poniklá zastávka
8. Jablonec nad Jizerou-Hradsko
9. Jablonec nad Jizerou
10. Rokytnice nad Jizerou

Kontakty:
Spolek železniční historie Martinice v Krkonoších č. p. 131, PSČ 512 32,
tel: 724 010 877, www.nadrazimartinice.cz